



COLOR
GADGET 

COLOR SHAMPOO

どんなときもジブンの好きなジブンでいたい。

音楽、映画、ファッション、そして髪色も。

今この瞬間、今いちばん好きなものを選ぶのがマイルール。

ピンク、グリーン、パープル……。

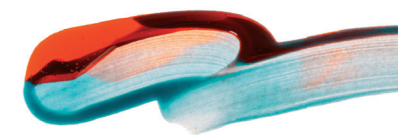
シャンプーしたら、いつだって好きなジブンになれる。

COLOR GADGET



ミルボンカラーを愛するすべての方のための
ヘアカラーサポートブランド

カラシャン、イイジャン!



☆…業務用(全4色)



☆ ☆ ☆ ☆



詰替えボトル/500mL パウチ/1L

カラーガジェット カラーシャンプー (全7色)
(左から)ラベンダーパープル/ミルクティグレージュ/
キメルベリージュ/ブルーベリーアッシュ/ビスタチオグリーン/
ストロベリーピンク/バレンシアオレンジ
150mL 各2,200円(税込)



Theory

point 1 色ムラが起りにくい「濃密カラーバブル処方」

ブリーチ毛でも絡まりにくい濃密モコモコ泡。
独自のイオンバランスで染料を泡に閉じ込めることで、根元から毛先までキレイに色を届けます。



イオンバランスの整っていないカラーシャンプーに染料を配合すると…



洗っているうちに…



泡の中に染料を留められず、
泡もへたりのやすいので
色ムラの一因。

▶▶ 泡がはじめに触れた部分が濃くなる

カラーガジェット カラーシャンプー



洗い終わるまで…



泡の中に染料が留まり、
へたりにくいので、
色ムラを抑えて
キレイに染められます。

▶▶ 全体に均一に色が届く

point 2 美しく、うるおう髪へと導く「ヘアケア成分」

▶ 水分量を高めて、乾燥を防ぐ

「オリーブスクワラン*1」と「モイストリキッドオイル*2」を配合。
カラーやブリーチで傷んだ毛髪を保護し、乾燥を防ぎます。

*1 スクワラン [毛髪保護成分] *2 インステアリン酸イソステアリル [毛髪保護成分]

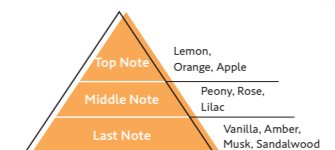
▶ ダメージ毛の毛髪内密度をアップ

毛髪補修成分「MX-CMADK*3」を配合。カラーやブリーチの繰り返しで
タンパク質が流出し、スカスカになってしまった毛髪をケアします。

*3 カルボキシメチルアラニルジスルフィドケラチン(羊毛) [毛髪補修成分]

point 3 気分が上がる「シトラス&フローラルの香り」

爽やかなシトラスと華やかなフローラルが
ふわっと広がります。



*イラストは全てイメージです。

LINEUP

クリアな色味でキレイに染まる、7つの色味バリエーション。
さまざまなブリーチデザインに対応できます。



アイテム名	特徴	濃度レベル	推奨アンダー	相性の良いヘアカラー例
Lavender Purple ラベンダーパープル	黄ばみを抑える、 薄めのパープル。	★★☆☆☆	16Lv以上	● ホワイト系 ● シルバー系 (事前アンダー 16Lv~)
Milk Tea Greige ミルクティーグレージュ	黄ばみを抑える、 ピンク味を含んだパープル。	★★★★☆	16Lv以上	● グレージュ系 ● ミルクティー系
Camel Beige キャメルベージュ	黄ばみを柔らかく抑える、 ピンク味を含んだベージュ。	★★★★☆	16Lv以上	● ベージュ系 ● ミルクティー系

*濃度レベルとは、今回のカラーシャンプーの中での濃さのレベルを示したものです。



アイテム名	特徴	濃度レベル	推奨アンダー	相性の良いヘアカラー例
Blueberry Ash ブルーベリーアッシュ	赤みやオレンジ味を抑える、 アッシュ系のクリアなブルー。	★★★★☆	12Lv以上	● アッシュ系 ● シルバー系 (事前アンダー 12~16Lv) ● ブルー系
Pistachio Green ピスタチオグリーン	赤味を抑える、 クリアなグリーン。	★★★★☆	12Lv以上	● グリーン系 ● マット系
Strawberry Pink ストロベリーピンク	ピンク系の色味を補充する、 濃厚でクリアなピンク。	★★★★★	12Lv以上	● ピンク系
Valencia Orange バレンシアオレンジ	オレンジ系の色味を補充する、 濃厚でクリアなオレンジ。	★★★★★	12Lv以上	● オレンジ系

HOW TO USE

>> SALON CARE

ブリーチ後の黄ばみ消しや、オンカラーでの色味表現にもおすすめです。

使用量目安 (業務用詰替えボトルの場合)

ショート	ミディアム	ロング
2プッシュ (約6mL)	3プッシュ (約9mL)	4プッシュ (約12mL)



詳しくは
こちら



>> HOME CARE

基本的には、3日に1回を目安にご使用ください。
しっかり色味を出したい場合は、毎日のご使用をおすすめします。

*残った色味が次回カラーに影響を与える場合があるため、カラー予定日の1週間前から使用を中止いただくのがおすすめです。

使用量目安

ショート	ミディアム	ロング
3プッシュ (約3mL)	4~5プッシュ (約4~5mL)	6~7プッシュ (約6~7mL)



詳しくは
こちら



予洗いで毛髪を濡らしておき、
適量を手で軽く泡立ててから
根元を中心になじませます。

*MIX使用の場合はカップでよく混ぜてから使います。



シャンプーを足しながら、
毛髪全体を泡バックするように
中間→毛先の順になじませます。



色水が出なくなるまで
しっかりすすぎます。

*使用後はお好みのトリートメントをお使いください。



予洗いで毛髪を濡らしておき、
適量を手で軽く泡立ててから
根元を中心になじませます。

*MIX使用の場合は手のひらでよく混ぜてから使います。



シャンプーを足しながら、
毛髪全体を泡バックするように
中間→毛先の順になじませます。



色水が出なくなるまで
しっかりすすぎます。

*使用後はお好みのトリートメントをお使いください。

Attention!

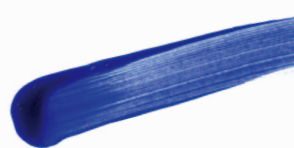
ご使用の際は着色・染まり・色移りにご注意ください

- 肌・手等の着色：肌、手や指、爪の間などに色がつくと落ちにくい場合がありますので、すぐに石けんなどで洗い流してください。
- ネイルの染まり：ネイル(ポリッシュ・ジェルネイルなど)が染まる場合があります。着色が気になる方は手袋を使用してください。

- 浴槽や洗面台等の汚れ：浴槽、洗面台などに本品がついたままになると、色が落ちにくい場合があります。ついた場合にはすぐに洗い流してください。
- 衣服などへの色移り：衣服や布に本品や濡れた髪がつくと色移りする場合があります。色がつくと洗っても落ちません。

COLOR SAMPLE

*3日間連続して使用した場合の、各色の変化のイメージです。



Lavender Purple

ラベンダーパープル

	18Lvアンダー	16Lvアンダー
使用前		
1回目		
2回目		
3回目		

Milk Tea Greige

ミルクティーグレージュ

	18Lvアンダー	16Lvアンダー
使用前		
1回目		
2回目		
3回目		

Camel Beige

キャメルベージュ

	18Lvアンダー	16Lvアンダー
使用前		
1回目		
2回目		
3回目		

◆12Lvに関しては変化が少ないため、カラーサンプルを省略しております。

Blueberry Ash

ブルーベリーアッシュ

	18Lvアンダー	16Lvアンダー	12Lvアンダー
使用前			
1回目			
2回目			
3回目			

Pistachio Green

ピスタチオグリーン

	18Lvアンダー	16Lvアンダー	12Lvアンダー
使用前			
1回目			
2回目			
3回目			

Strawberry Pink

ストロベリーピンク

	18Lvアンダー	16Lvアンダー	12Lvアンダー
使用前			
1回目			
2回目			
3回目			

Valencia Orange

バレンシアオレンジ

	18Lvアンダー	16Lvアンダー	12Lvアンダー
使用前			
1回目			
2回目			
3回目			

*毛束写真はイメージです。印刷条件により多少の色味の違いがあります。 *髪の状態によって仕上がりのイメージが異なることがあります。

'For HAIR COLOR TROUBLE'

ピンク系アルカリカラーのお流し中に毛先の**ピンク**が流れてしまった…

ストロベリーピンクを毛先中心に揉み込めば色味を補充できます◎

アルカリカラーをしたら予想よりも**マット**味が強く出た…

バレンシアオレンジをマット味が強い部分を中心になじませることで和らぎます◎

カラーシャンプーの**色素**が残留しているお客さまがご来店された…

[対策:1] 残留している色素を踏まえたカラー選定を行います。

[対策:2] 残留している色素から大きく**カラーチェンジ**したい場合 (ex.ピンク→ブルーなど) アディクシー ティントクリア]: [アディクシー 第2剤 3%]= 1 : 3 (放置時間 約15分~20分) で残留色素を取り除いてから、オンカラー施術を行います。 ※ただし毛髪のダメージが大きい場合は、切れ毛などに繋がることがありますので使用をお控えください。

'HOW TO TALK ~お客さまへのご提案方法~'

case 1 **ピンク系** で染めたお客さまに対して
色味が抜けてきたタイミングで**ストロベリーピンク**をお使いいただくと、ピンク系カラーを長く楽しめますよ。

case 2 **ホワイト系カラー**をされたお客さまに対して
時間が経つと黄ばみが出やすいので、**ラベンダーパープル**で黄ばみを抑えとキレイにキープすることができます。

case 3 **ベージュ系カラー**をされたお客さまに対して
今染めた柔らかいベージュカラーを長く楽しみたいなら、**キャメルベージュ**。くすみ感を出したくなったら紫系の**ミルクティーグレージュ**がおすすめです。

case 4 前回**ストロベリーピンク**をご購入されたお客さまに対して
今日はくすみ感のあるピンク系カラーで染めています。先日ご購入いただいた**ストロベリーピンク**に**ブルーベリーアッシュ**を混ぜてご使用いただくと、より今のくすみ系カラーに近い色味を保てますよ。

>> MIX

カラーガジェット カラーシャンプー同士をMIXすることで、色味表現のバリエーションが広がります。

Lavender Purple ラベンダーパープル	Milk Tea Greige ミルクティーグレージュ	Camel Beige キャメルベージュ	Blueberry Ash ブルーベリーアッシュ	Pistachio Green ピスタチオグリーン	Strawberry Pink ストロベリーピンク	Valencia Orange バレンシアオレンジ	配合比率1:1		18Lvアンダー
							1回目	3回目	
									単色
									Lavender Purple ラベンダーパープル
									Milk Tea Greige ミルクティーグレージュ
									Camel Beige キャメルベージュ
									Blueberry Ash ブルーベリーアッシュ
									Pistachio Green ピスタチオグリーン
									Strawberry Pink ストロベリーピンク

*MIX使用の場合はカップでよく混ぜてから使います。 *ストロベリーピンクやバレンシアオレンジは色の影響度が強くなるため、比率にご注意ください。 *毛束写真はイメージです。印刷条件により多少の色味の違いがあります。 *髪の状態によって仕上がりのイメージが異なることがあります。

