

枝毛、切れ毛98%削減\*1。  
強さ、芯時代。FIBREPLEX



左より、No.1 ボンド ブースター 500mL(前処理剤) / No.2 ボンド フィクサー 750g(ヘアトリートメント) / パウダー ブリーチ 450g [医薬部外品] / シャンプー 100g / No.3 ボンド メンテナー 100g(ヘアトリートメント) / No.4 ボンド セラム 100g(洗い流さないヘアトリートメント) / ファイバープレックスカラー 1剤 80g(ファッションシェード 全23色、グレイシェード 全23色) [医薬部外品] / クロマ ID カラーマスク 276g/495g(染毛料・ヘアトリートメント 全14色) / ファイバープレックス ストレート 400g [医薬部外品]

\*1 ドイツ本社研究所にて、ブリーチ剤+ファイバープレックス No.1 ボンド ブースター、No.2 ボンド フィクサーとブリーチ剤で比較した際の研究データ(最大値)。  
\*2 2019年、シュワルツコフ調べ。

# FIBREPLEX

## straight

製品ご使用にあたってのお願い

●使用上の注意をよく読んで、正しくお使いください。

ヘアカラーのご使用にあたってのご注意

●ヘアカラーでかぶれたことのある方は絶対に使用しないでください。  
●ご使用前には毎回必ず皮膚アレルギー試験(パッチテスト)を行ってください。

ブリーチのご使用にあたってのご注意

●過硫酸塩を配合した製品(ブリーチ等)でかぶれた方は絶対に使用しないでください。

シュワルツコフ プロフェッショナル

ヘンケルジャパン株式会社 東京都品川区東品川2-2-8 スフィアタワー天玉洲  
お客様相談室 03-3472-3078(土・日・祝日を除く10:00~12:00 / 13:00~17:00)  
<http://www.schwarzkopf-professional.jp/> ※無断転用を禁止します。(画像・文章)

Facebook  
[schwarzkopf.professional.japan](https://www.facebook.com/schwarzkopf.professional.japan)

Youtube  
<http://goo.gl/RuFSs>

Instagram  
[@Schwarzkopf\\_jp](https://www.instagram.com/Schwarzkopf_jp)

#ファイバープレックス  
#ファイバープレックスストレート  
#ストレートパーマ

BZ.D

Together. A passion for hair.



## 強く表情のある髪、 モーション ストレート。

凛とした美しさ、自然な上品さ、ソフトな色っぽさ。

メイクよりも、服よりも、女性たちにさりげない

魅力をプラスするのは髪のととした表情。

求めるのは、生まれ持ったかのような素直で、強く、

生き生きとした表情のある美しい髪。

新たに発売する『ファイバープレックス ストレート』は、

よりダメージを低減しながらしっかりクセを伸ばすことはもちろん、

風やふとした所作によるやわらかさやゆらぎによる髪表情、

スタイリングしたときの流れるような髪表情に着目し、

美しくしなやかに動く柔軟性のある

『モーション ストレート』を目指しました。

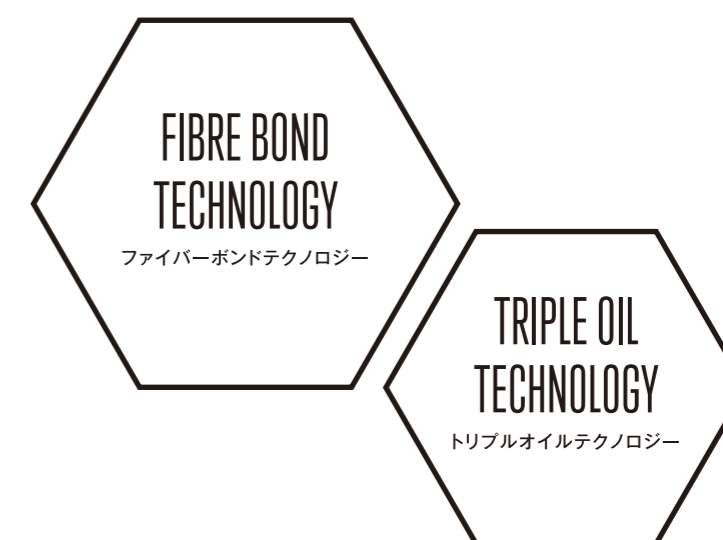
# 芯の強さとやわらかさの融合が、 髪の動きを自由に、しなやかに。



伸ばす+『保護・強化』の発想へ。  
ファイバーボンドテクノロジー搭載の  
ファイバープレックス ストレート 誕生。

クセをしっかり伸ばしながら、髪を保護して強化。  
髪本来の芯があり、根元はフワッと、毛先までやわらかい、  
扱いやすくまとまりのある仕上がりなので、  
様々なヘアデザインを自由に楽しめます。

\*ファイバープレックス No.2 ボンド フィクサーと併用した場合



# TECHNOLOGY

## FIBRE BOND TECHNOLOGY × TRIPLE OIL TECHNOLOGY

ファイバーボンドテクノロジーとトリプルオイルテクノロジーで、クセをしっかりと伸ばしながら髪を保護・強化\*、髪本来の芯があり、根元はフワッと、毛先までやわらかい、しなやかな仕上がりに。

### 還元 & 補整

ファイバーブレックス ストレート 1剤

#### 過膨潤を抑制

塩基性アミノ酸がダメージなどの過度な膨潤を抑え、毛髪への負担を軽減します。

#### 均一な還元 キャリアオイル

クセ毛は親水部の多いオルソコルテックスと疎水部の多いパラコルテックスが不均一にバラついて存在しています。一般的な還元剤は親水部には馴染みやすく、疎水部には馴染みにくいので均一な還元が難しくなります。キャリアオイルは疎水部へ浸透しやすく、同時に還元剤を運んでくれるので、毛髪全体を均一に還元してしっかりと伸ばします。

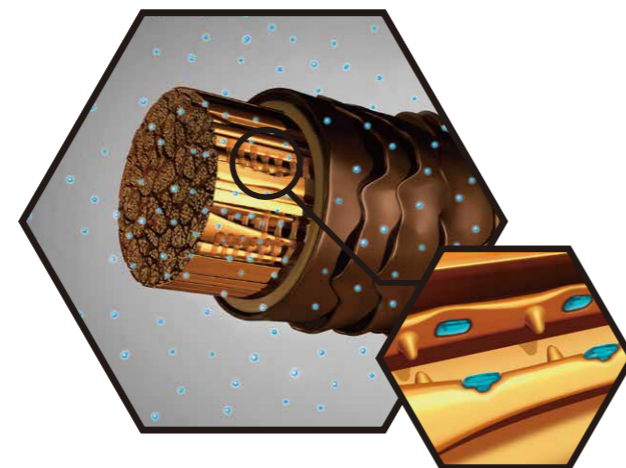
#### 柔軟化 ソフトニングオイル

低粘度で軽い質感のソフトニングオイルが毛髪内部の隅々まで浸透し、毛髪に柔軟性を与えてやわらかさを保ちます。

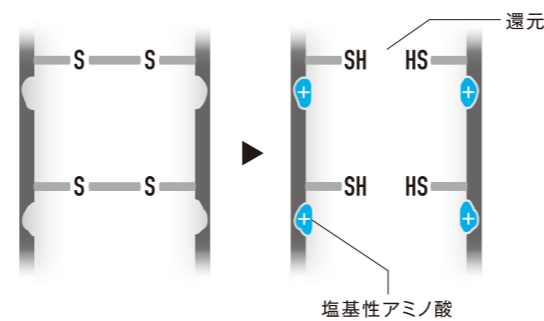
#### 熱と摩擦から保護 プロテクトオイル

スベリがよく高温で劣化しにくいプロテクトオイルが1剤流洗後の髪表面に薄い皮膜を形成、アイロンによる直接熱や摩擦から髪を守ります。

#### 毛髪内部を補整



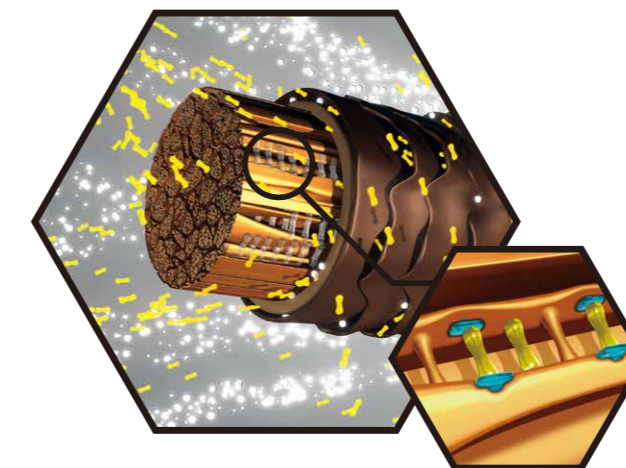
塩基性アミノ酸が毛髪内部を補整してジカルボン酸の定着できるところを増やし、ボンドプロテクションの準備をします。



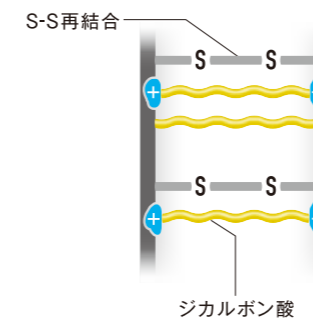
### 再結合 & 保護

ファイバーブレックス ストレート 2剤

#### 毛髪内部を保護 ボンドプロテクション



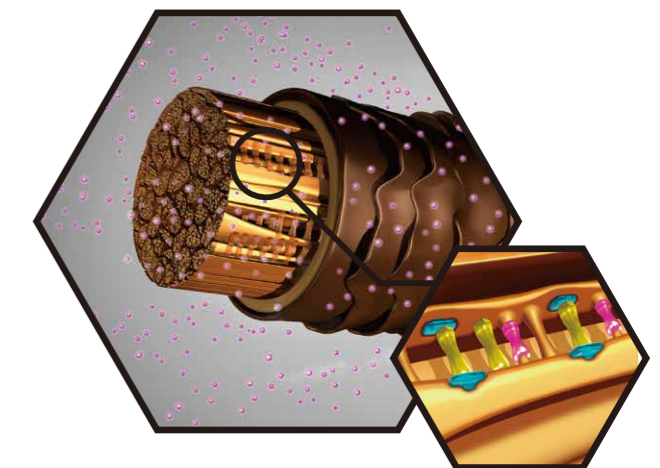
過酸化水素がS-S再結合を促すとともに、ジカルボン酸がフィブリルに定着することで酸化ダメージから髪を守ります。さらに塩基性アミノ酸の部分にもジカルボン酸が定着して毛髪を保護します。



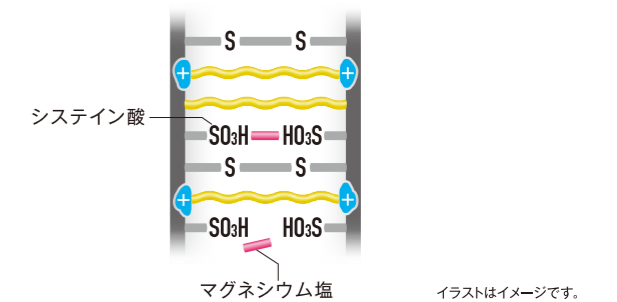
### 強化

ファイバーブレックス No.2 ボンド フィクサー

#### 毛髪内部と表面を強化 ボンディング・シーリング



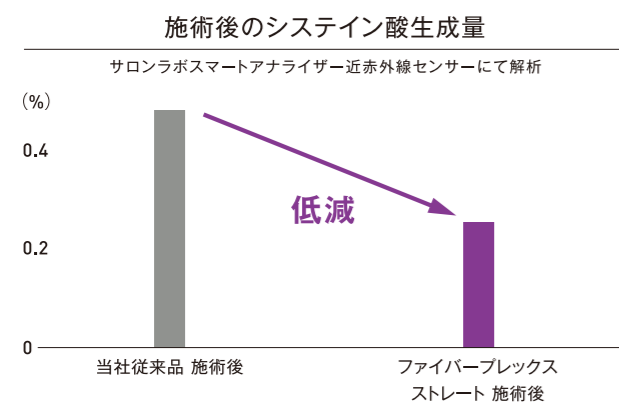
酸化のダメージによって生成したシステイン酸に着目。ボンディング成分(マグネシウム塩)が微細な隙間に入り込み、イオン結合を構築することで毛髪を強化します。また、コート成分が毛髪表面に皮膜を形成し、内部に浸透した成分を閉じ込めるとともに、指通りの良い仕上がりに導きます。



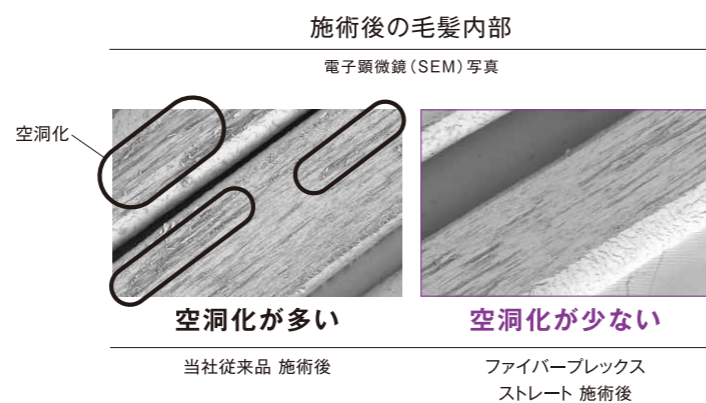
\* ファイバーブレックス ストレートとNo.2 ボンド フィクサーを併用した場合

# EVIDENCE

ファイバーブレックス ストレートで施術した場合、従来品と比べてダメージの要因となるシステイン酸の生成量が46%低減していることが確認できました。\*当社調べ



ファイバーブレックス ストレートで施術した場合、従来品と比べて毛髪内部の空洞化が少なく、しっかりと毛髪内部が保護されていることが確認できました。



# LINE-UP

<p>ファイバーブレックス ストレート SH 第1剤 400g (チオグリコール酸塩)</p> <p><b>SH1</b></p>	<p>ファイバーブレックス ストレート H 第1剤 400g (チオグリコール酸塩)</p> <p><b>H1</b></p>	<p>ファイバーブレックス ストレート N 第1剤 400g (チオグリコール酸塩)</p> <p><b>N1</b></p>
<p>ファイバーブレックス ストレート SH/H 第2剤 400g (過酸化水素水/クリームタイプ) ※SHとH共通</p> <p><b>SH/H2</b></p>	<p>ファイバーブレックス ストレート N 第2剤 400g (過酸化水素水/ローションタイプ)</p> <p><b>N2</b></p>	

高温整髪用アイロンを使用するコールド二浴式縮毛矯正剤 医薬部外品

<p>ファイバーブレックス リデューサー 400mL</p> <p><b>R</b></p>	<p>既処理部専用の減力剤。1剤との重ねづけによりアルカリを下げ、ダメージ部などの過度な膨潤を抑え、1剤の還元力をやわらげて髪を保護します。また、保湿力の高いアルガンオイルが水分を抱え込み毛髪内部に浸透し、髪をやわらかく保ちます。(アルガンオイル配合)</p> <p>ヘアトリートメント <span style="border: 1px solid black; padding: 2px;">化粧品</span></p>
--	---

# SELECTION

薬剤選定目安表

髪質とクセの強さで選定		クセの強さ	
		強	弱
髪質	硬毛	SH	SH
	普通毛	SH	H
	軟毛	H	N

既処理部

髪質とダメージレベルで選定		ダメージレベル			
		1	2	3	4
髪質	硬毛	N	N	N:R 2:1	R
	普通毛	N	N:R 2:1	N:R 1:1	R
	軟毛	N:R 2:1	N:R 1:1	N:R 1:3	R

\*比率は重ね塗りの場合の分量

# DIAGNOSIS

毛髪診断表

ダメージレベル	ドライヘアで診断			ウェットヘアで診断			施術履歴							
	視診		触診	視診	触診		問診							
	明度	ツヤ	引っかかり	吸水性	弾力性	強度	カラー施術		パーマ施術					
	既染部が一番明いところをみる	毛束を折り曲げ光の反射をみる	コーミングをして引っかかりをみる	軽く水スプレーし、吸い込み速度をみる	指に巻きつけてはね返りをみる	毛先10cmくらいの伸びと戻りをみる	ブリーチ(12レベル以上)	ハイトーン	8レベル	ウェーブ	ストレート			
4	14レベル以上	ツヤが無く、バサつき、乾燥が激しい	あら歯 → みつ歯 × 通らない	すぐに水分を吸収する	ウェット状態では軟化してベタベタしている	柔らかいゴムのように伸びて元に戻りにくい	2回以上	4回以上	7回以上	5回以上	4回以上			
3	10~13レベル	ツヤ感をあまり感じず、バサつきがある	△ 通りにくい	水分を吸収しやすい		硬いゴムのように伸びて元に戻る	1回	2~3回	3~6回	3~4回	2~3回			
2	7~9レベル	にぶいツヤは感じるが、部分的にバサつきを感じる	○ 通る × 引っかかる	水分を若干吸収しやすい	はね返りにくく指に絡まる	革ヒモを引っ張った時のように伸びて元に戻る		1回	2回	2回	1回			
1	4~6レベル	ツヤはあるが均一ではない	△ 引っかかるが通る		ゆっくりとはね返る				1回	1回				
0	3レベル	均一にツヤがあり、天使の輪が来ている	○ スムーズに通る	水分をはじく	すぐにね返る	ほとんど伸びない								カラー・パーマを行った事が無い

\*施術履歴が複数に当てはまる場合は、ダメージレベルの高い方を優先

軟化チェックのための毛髪診断

髪の毛10本ほどの毛束をウェット状態で取り出し、軟化していない時点での伸びる程度を確認しておく。(軟化チェック時の基準とする)



▶ 新生部と既処理部の2箇所をチェック

# PROCESS

## 1 カウンセリング・毛髪診断

- パーマ(ストレート、ウェーブ)、カラーの施術履歴をお客様から聞く。
- 新生部、既処理部のクセの強さ、髪質をチェックする。
- ダメージレベルを毛髪診断表にしたがいチェックする。

## 2 薬剤選定

- 薬剤選定目安表にしたがい、髪の状態に合わせて新生部と既処理部の薬剤を選定する。

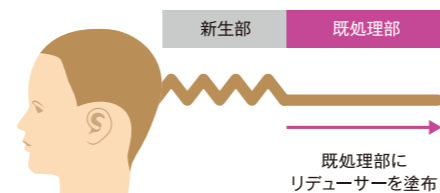
## 3 プレシャンプー

- 頭皮を傷つけないようにやさしくシャンプーして汚れを落とす。
- シャンプー後、水が毛先から垂れないように、十分にタオルドライを行う。



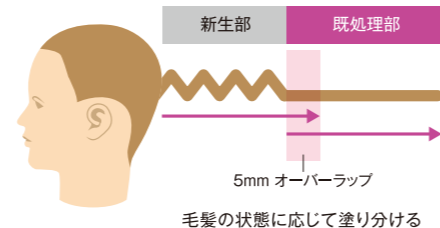
## 4 前処理

- 薬剤選定目安表にしたがい、リデューサーを既処理部へ塗布する。



## 5 1剤塗布

- 薬剤選定目安表にしたがい、1剤を選定し、根元1cmあけて塗布する。



## 6 放置

- ダメージ度合いやクセの状態にあわせて5～15分を目安に自然放置する。



## 7 軟化チェック

- 髪の毛10本ほどの毛束を取り出し、引っ張って軟化の度合いをチェックする。
- 元の長さの1.5倍に伸びたらOK。
- トップとネープの2箇所をチェックする。  
※軟化チェックは早めの段階で行う。

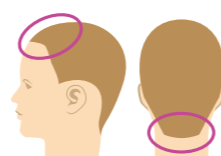


新生部



既処理部

[チェックする箇所]



## 8 中間水洗

- ネープから流し始め、耳の後ろやヘムラインなどに流し残しがないように注意する。
- 髪の毛を強くこすらないようにタオルドライする。



## 9 中間ドライ

- ハンドブローでハーフドライした後、ブローする。  
※過度なテンションはかけない。
- 湿り気がなくなるまで完全に乾かす。



毛流れに逆らったり、髪の毛を大きく振らないようにする。

## 10 アイロン

- ストレートアイロンで根元から毛先までアイロン操作をする。
- アイロンの設定温度は180度を基準とする。
- 同じ箇所でのアイロン操作は2秒以内にする。



## 11 2剤塗布

- 根元から毛先まですばやく均一に塗布する。
- 仕上がりのスタイルに合わせてコーミングして整える。  
※Nの2剤はローションタイプのため、アプリーケーターでの塗布をお勧めします。



## 12 放置

- 5分間自然放置する。



## 13 プレーンリンス

- 頭皮やネープに流し残しがないようにしっかり流す。
- 水が透明になり、気泡がなくなるまで流す。



## 14 後処理

- ファイバーブックス No.2 ボンド フィクサーを使う。



3ブロックに分けて塗布する

指で軽くはさんでキューティクルを整えるようにする

## 15 ドライ・仕上げ

- タオルドライ後、仕上がりのスタイルに合わせてブローし、完全に乾かす。

